

Sensibilisation

Formation

Compostage

Animation

Pédagogie

# RAPPORT D'ACTIVITÉ 2025

## Association Compostri

Association engagée dans la promotion  
du compostage citoyen de proximité



# Préambule



## Aube d'un nouveau marché public 2025-2028

*Jun 2025 : j'évoque, pour Compostri, "un pari sans pareil dans sa vie associative" afin de qualifier l'année 2025 qui s'offre à nous, salarié·e-s, bénévoles, habitant·e-s.*

Mars 2026 : voici venu le temps du constat : le pari, recouvrant octroi du marché public et certification Qualiopi, est-il gagné ?

*Premier point :*

*L'attribution du marché public métropolitain dédié au compostage collectif, en mai 2025, nous laisse à penser que l'énorme effort collectif d'analyse, de pédagogie, de rédaction et de relecture n'a pas été vain. L'exemplarité de nos pratiques depuis de nombreuses années, le professionnalisme de l'équipe et son investissement quotidien ressortent de notre réponse et sont soulignés par nos interlocutrices de Nantes Métropole.*

*Second point :*

*26 novembre 2025 : après deux années de travail intense, montée de stress au Solilab avec le déroulement de notre audit de certification Qualiopi . En fin de journée, le verdict tombe et, là encore, le défi est relevé avec "certification avec zéro non-conformité".*

Je repose donc la question : "le pari est-il gagné ?"

Malheureusement, comme j'aime souvent à le rappeler, "la vie n'est pas un long fleuve tranquille, [c'est une montagne à gravir]" (merci à Charles REGIMBEAU, obscur kinésithérapeute d'obédience orientaliste, qui nous a laissé cette citation ô combien plus célèbre que lui).

Au niveau financier, l'association fait à nouveau face à un déficit (119 K€) qui vient impacter de manière importante ses fonds propres, pourtant initialement solides (pour rappel de 2024, il s'élevait à 132 K€ et s'expliquait essentiellement par la concurrence des points d'apport volontaire sur la Ville de Nantes).

La transition entre les deux marchés publics 2021-2025 et 2025-2028 (assortie d'un changement d'interlocuteur.rice.s au sein de Nantes Métropole) ainsi que le déploiement haletant (malgré les efforts du service "Prévention Communication Déchets") des premières installations (55 sites sur 160 prévus, soit 34%) ont percuté de plein fouet une structuration économique déjà fragilisée.

Pour autant, cela remet-il en question le travail accompli ?

Nous avons collectivement, à Compostri, l'outrecuidance de croire que ce sont nos valeurs environnementales, nos croyances en l'Autre, qui nous portent, et ce sans nier pour autant le monde et ses réalités qui nous entourent. C'est ce travail que nous proposons de vous présenter. Vous déciderez alors librement de votre réponse à la question initiale : "le pari est-il gagné ?"

Nantes, le 31 mars 2026

*Magali HALGAND, Directrice de Compostri*

# SOMMAIRE

<b>1. Introduction</b>	<b>5</b>
<b>2. Vie associative</b>	<b>8</b>
<b>3. Suivi technique des composteurs</b>	<b>15</b>
<b>4. Formation</b>	<b>24</b>
<b>5. Sensibilisation grand-public</b>	<b>30</b>
<b>6. Animation pédagogique</b>	<b>34</b>
<b>7. Indicateurs de suivi</b>	<b>39</b>
<b>8. Perspectives</b>	<b>43</b>

# 1. Introduction

---

## Rapport moral

L'évolution de Compostri au cours des années doit ses changements à la direction qu'a pris la gestion des déchets fermentescibles sur Nantes Métropole. En effet, l'obligation du tri à la source des déchets (Loi AGEC), incombant à la collectivité, a engendré le déploiement des points d'apport volontaire (PAV), d'abord sur Nantes puis sur l'agglomération, et nous a obligé à nous repositionner. Nous avons produit des études précises sur l'introduction du changement afin de nous rendre compte de la baisse du compostage de proximité et du départ des habitant.e.s vers ce nouveau dispositif.

A ce changement existentiel se sont ajoutées la fin du marché avec Nantes Métropole et la signature d'un nouveau marché d'une durée de 3 ans. Cette fois-ci, le changement a été conséquent du fait du nombre de composteurs envisagés (450) et de la nature même de ce qu'est le compostage collectif. Ce projet nous a fourni l'opportunité de nous allier avec d'autres partenaires. Cette vision nouvelle apparaît comme un challenge que l'équipe se montre déterminée à tenir. Le travail entrepris pour répondre à cette demande est à la mesure du financement obtenu : conséquent.

La mise en place de ce nouveau marché avec Nantes Métropole a concouru également à bouleverser notre vision du futur et à nous y adapter.

Ce fut un bouleversement tant en financement comme je viens de le dire qu'en augmentation des effectifs à prévoir pour les années futures pour s'adapter au marché.

Or, le nombre de composteurs à installer prévu par ce nouveau marché n'a jamais atteint le niveau attendu. Ce qui nous a plongé dans des difficultés financières importantes. Nous pourrions nous en rendre compte dans le compte-rendu du rapport financier.

Cependant, une révision des prix unitaires du marché, en cours à ce jour, nous permettra de faire face à ces difficultés. Nous pourrions, nous l'espérons, envisager l'avenir sous de meilleurs auspices. Je remercie au passage le travail de l'équipe de direction qui a su démontrer par son opiniâtreté que la pérennité de l'association passait par cette révision. Ici, les relations avec Nantes Métropole nous ont permis la construction d'un partenariat fructueux et adapté aux circonstances.

Dans un deuxième temps, cette année nous a offert une satisfaction sans pareil avec l'obtention de la certification Qualiopi qui permet de garantir la qualité des formations dispensées. Là aussi, l'investissement de l'équipe fut déterminant. Nous sommes un organisme de formation qui, fort de cette certification, pourra offrir auprès des entreprises, collectivités et associations une lisibilité et une qualité accrues. Cette démarche démontre que nous nous armons pour nous adapter au monde futur avec les outils nécessaires.

Nous remercions une fois de plus les salarié.e.s qui nous ont permis de remporter ce challenge avec tous les honneurs.

Déjà, un premier contrat de formation, établi pour Airbus, est la preuve encourageante que le virage est pris. C'est le début d'une ascension ! Ces deux grandes actions, remporter le second marché et nous mettre en marche pour des actions de formation certifiées sont les garants que la déclinaison de nos valeurs est entendue, que nos actions ont du sens et que l'avenir, même s'il n'est pas rose, ne relève pas du catastrophisme le plus noir.

En effet, une stratégie pour notre avenir est à mettre en œuvre : d'une part, par la création d'un groupe de travail CA et salarié.e.s et d'autre part, nous réfléchissons à la constitution d'un comité regroupant les partenaires existants et futurs. Cette dynamique aura pour but d'orienter notre activité de demain.

Nous devons également nous remettre à l'ouvrage en redynamisant le réseau de citoyens utilisateurs de composteurs et revenir aux fondamentaux de l'association : l'intérêt du compostage associé au lien social.

Le C.A. se joint à moi pour remercier les salarié.e.s qui ont montré au quotidien leurs compétences et leur esprit d'équipe au service de l'association. C'est un grand honneur de les sentir avec nous partager nos valeurs communes.

Nos différents partenaires sont également remerciés. Nantes Métropole, toutes les communes qui nous font confiance, toutes les entreprises et les associations qui nous soutiennent. Je ne peux toutes les citer toutes mais sachez que les valeurs qu'elles promeuvent comptent pour nous.

Je n'oublie pas le rôle des bénévoles qui sont essentiels dans cette période de transition, je fais appel ici aux bonnes volontés pour participer à la vie de l'association et venir nous accompagner pour élaborer ce futur prometteur qui s'ouvre à nous.

*Pour le Conseil d'Administration,  
La co-présidence de Compostri  
Élisabeth COURTEAUD et Robert LALY*



# 2. Vie associative

---

L'année 2025 marque la fin du marché public confié à Compostri par Nantes Métropole pour l'accompagnement au compostage citoyen (2021-2025).

À partir du mois de mai, l'association poursuit cette mission dans le cadre d'un nouveau marché public couvrant la période 2025-2028, en continuité avec ses actions d'animation pédagogique, de formation et de sensibilisation au compostage citoyen de proximité.

A la dimension historique du compostage partagé portée par Compostri vient s'adjoindre celle du compostage collectif à destination du grand public : à des dynamiques citoyennes se substituent des équipements s'adressant à la totalité des habitant·e·s, sans référent·e préalablement identifié·e.

En 2025, de nouveaux partenaires, financiers et opérationnels, nous rejoignent et nous permettent d'entamer notre futur chantier lié à la diversification des activités de l'association.



## L'équipe salariée

En cette année 2025, nous avons accueilli 2 nouveaux collègues :

- Vassili MOREAU-MIOSSEC (assistant administratif) fin août
- Agathe REBOURS (maître composteur) début septembre.



**Aurore  
ALIBRAND**

Chargée de communication  
& animatrice



**Antoine  
AUVINET**

Animateur  
Maître composteur



**Gwendoline  
CENTIS**

Directrice adjointe



**Julie  
CORCHERO**

Coordinatrice événementiel  
& réseaux



**Hannah  
DEMERSEMAN**

Maître composteur



**Samir  
DEMORTIER**

Maître composteur



**Klervi  
GARLANTEZEC**

Maître composteur



**Bastien  
GUILBAUD**

Technicien logistique



**Anne-Laure  
GUILLAS**

Maître composteur



**Magali  
HALGAND**

Directrice



**Pauline  
LAUER**

Maître composteur



**Elise  
MARTINEAU**

Coordinatrice formation



**Vassili MOREAU  
MIOSSEC**

Assistant administratif



**Agathe  
REBOURS**

Maître composteur

## Montée en compétences de l'équipe

La formation continue de l'équipe s'inscrit dans l'ADN de Compostri. Chaque année, les salarié-e-s bénéficient de formations, qu'elles leur soient utiles à titre individuel et/ou indispensables aux évolutions stratégiques de l'association (formations de tout ou partie de l'équipe).

Ainsi en 2026, les formations suivantes ont été suivies :

- "Premiers secours en santé mentale" : toute l'équipe
- "Anti-gaspillage alimentaire / Zéro Déchet" : 6 personnes
- "Guide Composteur-e, les fondamentaux" / "Guide Composteur-e" : 3 personnes
- "Perfectionnement tableur Libre Office" : 2 personnes
- "Accompagnement à la certification de maître composteur-e" : 1 personne
- "Analyse financière / Élaboration de tableau de bord d'indicateurs de pilotage" : 1 personne
- "Facilitation graphique" : 1 personne
- "Quels composts ? Quels usages au jardin ?" : 1 personne
- "Déchets verts : retour à la terre" : 1 personne
- "Développer sa stratégie de communication à l'aide d'outils numériques" : 1 personne



## Accueil de stagiaires

Fidèle à sa mission de promotion de l'Économie Sociale et Solidaire, Compostri accueille chaque année des stagiaires, que ce soit pour une découverte du milieu professionnel, une période d'immersion ou une potentielle reconversion.

En 2026, l'association a accueilli 5 stagiaires :

- Ivana ISMAIL : période de mise en situation en milieu professionnel (PMSMP) via l'ATDEC : ½ journée
- Pierre-Yves PILORGE : PMSMP via France Travail : 4,5 jours
- Luc RASSINOUX : PMSMP via France Travail : 4,5 jours
- Basile RAUTUREAU BECUWE : Séquence d'observation en collège (stage de 3ème) : 4,5 jours
- Teo RODES : Séquence d'observation en collège (stage de 2nde) : 4 jours

## Conseil d'administration

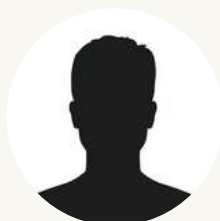
Il est composé de 8 membres bénévoles, comprenant deux co-président.e-s (dont l'un remplit également le rôle de trésorier), un secrétaire et un trésorier adjoint. En outre, Guenaëlle BRETESCHE a intégré, suite à l'assemblée générale 2025, le conseil d'administration en tant que sympathisante pour l'année 2025-2026.

Le Conseil d'Administration se réunit chaque mois.

Courant 2025, deux administrateur.ice-s (Stéphane BOUCHET et Katell THUBERT-FOUCAULT) ont, pour des raisons professionnelles, démissionné de leurs fonctions.



**Elisabeth  
COURTEAUD**  
Co-présidente



**Robert  
LALY**  
Co-président & trésorier



**Stéphane  
BOUCHET**  
Administrateur



**Ronan  
HERVE**  
Secrétaire



**Guenaëlle  
BRETESCHE**  
Sympathisante



**Marc  
MOUGARD**  
Trésorier adjoint



**Loïc  
POIVET**  
Administrateur



**Gilles  
VESCHAMBRE**  
Coordinatrice formation



**Katell  
THUBERT-FOUCAULT**  
Administratrice



## Assemblée générale 2025

L'assemblée générale s'est tenue au Solilab le jeudi 26 juin 2025.

### **Adhésion**

Pour cette année 2025 et à date de la tenue de l'assemblée générale, 42 sites collectifs étaient à jour de leur adhésion ainsi que 21 adhérents individuels.

Les adhésions sont nécessaires car elles soutiennent Compostri et participent de la vie associative. La modalité de paiement via le site Hello Asso contribue à une plus grande fluidité. La gestion des adhésions mobilise néanmoins beaucoup de temps (relances, émissions de factures...).

Point important à souligner, l'accès à un site de compostage se voulant, dans le cadre du marché public avec Nantes Métropole, totalement gratuit, l'adhésion ne peut être rendue obligatoire par l'association. Pour autant, leur recouvrement s'avère complexifié par l'aspect facultatif.

## Le réseau des référent·e·s de site



**5** communes

*Couéron, Saint-Herblain, Rezé, La Chapelle-sur-Erdre, Bouguenais*

**50** personnes rencontrées

Les référent·e·s de sites constituent un maillon essentiel du bon fonctionnement des sites de compostage citoyen. Afin de favoriser la dynamique collective et de soutenir leur engagement, des temps de rencontres sont régulièrement organisés. Ces moments peuvent être proposés à l'initiative d'un·e référent·e, lors de permanences sur un site, ou organisés par Compostri en lien avec les collectivités.

Ces rencontres permettent aux participant·e·s de se retrouver dans un cadre convivial pour échanger autour de leurs pratiques, partager leurs expériences de terrain et discuter des éventuelles difficultés rencontrées sur les sites.

Les collectivités peuvent également initier des réunions rassemblant l'ensemble des référent·e·s d'une commune, en présence de Compostri. Ces temps d'échanges tripartites favorisent l'interconnaissance entre les acteurs, facilitent le suivi des sites et contribuent à renforcer la dynamique locale autour du compostage de proximité.

# 3. Suivi technique des composteurs

---

## État des lieux du parc

Depuis sa création en 2007, Compostri a installé ou remplacé **648 équipements**.

En 2025, nous comptons **437 sites en fonctionnement**.

Parmi ces sites, **24 composteurs pédagogiques** sont suivis par un animateur maître composteur référent.

Les sites destinés aux habitant·e·s de la métropole nantaise sont supervisés par une équipe de **6 maîtres composteur·e·s**.

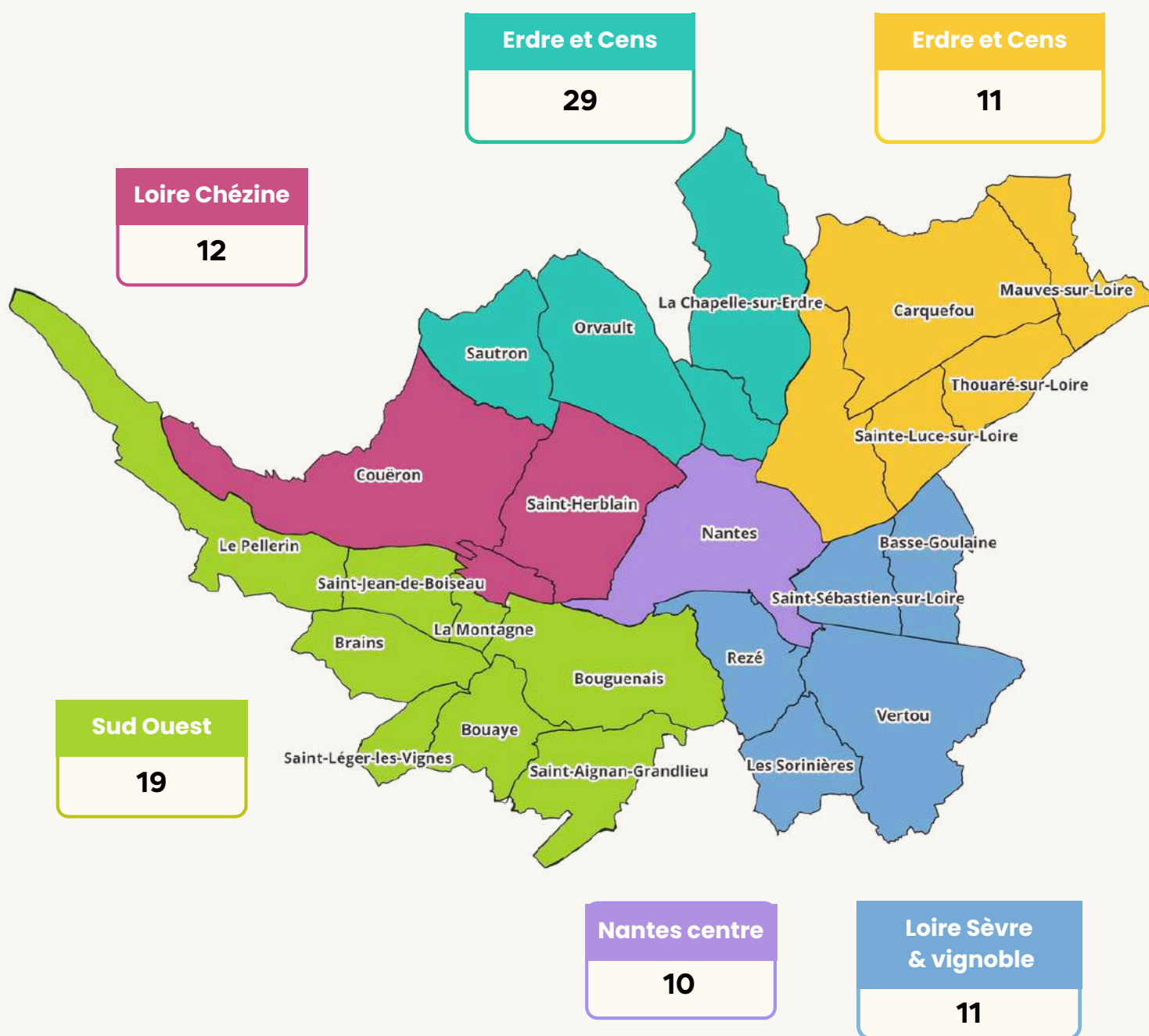
Au 31 décembre 2025, on estime que les **413 sites citoyens** bénéficient à plus de **10 000 foyers**.



## Nouveaux équipements

92 nouvelles installations, dont 28 remplacements : 55 composteurs collectifs, 36 composteurs partagés et 1 composteur pédagogique.

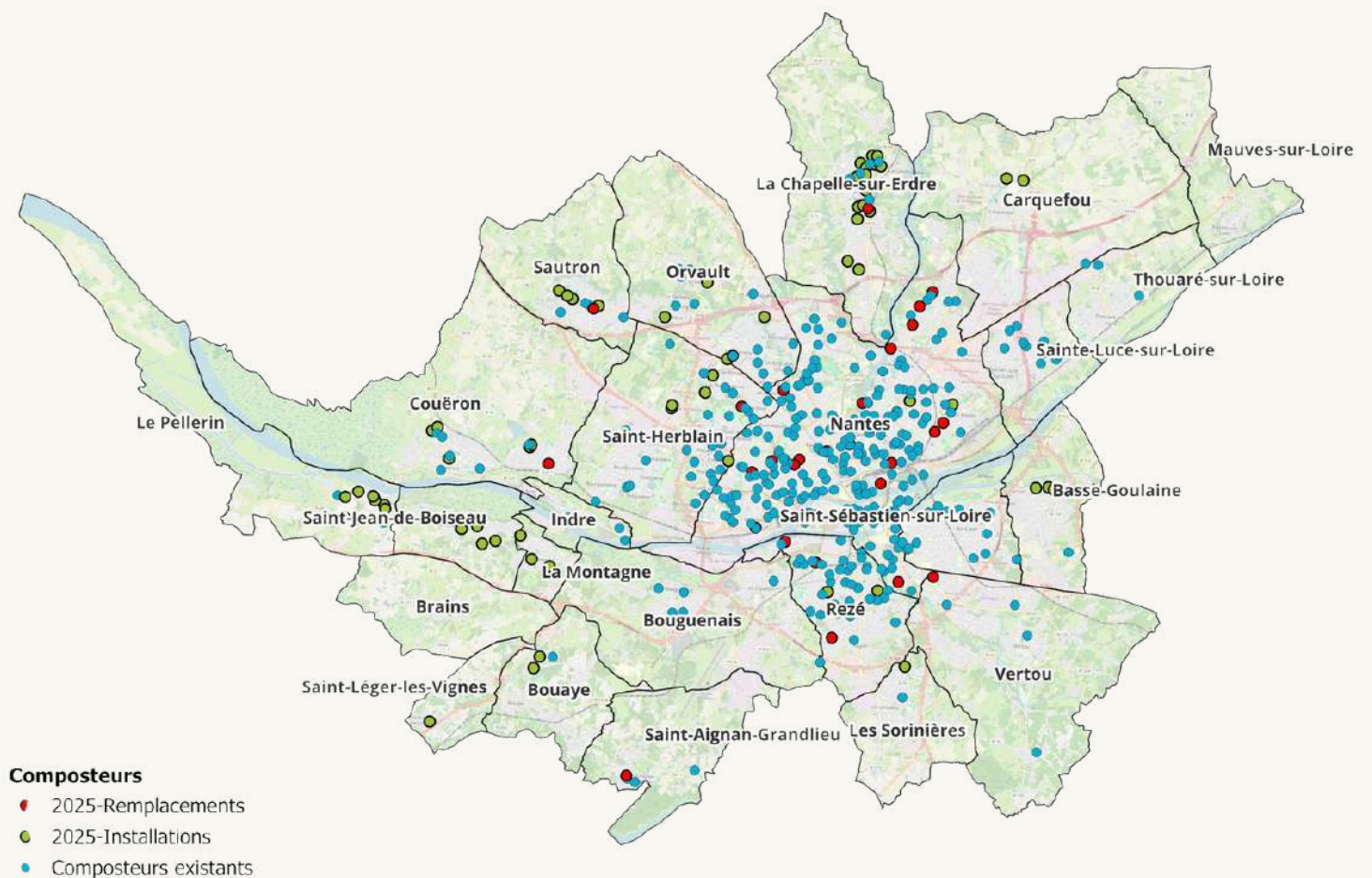
### Répartition des installations et remplacements d'équipements en 2025 sur la métropole nantaise par pôle territorial





Sharewood au Pellerin

## Répartition des installations et remplacements d'équipements en 2025 sur la métropole nantaise par commune

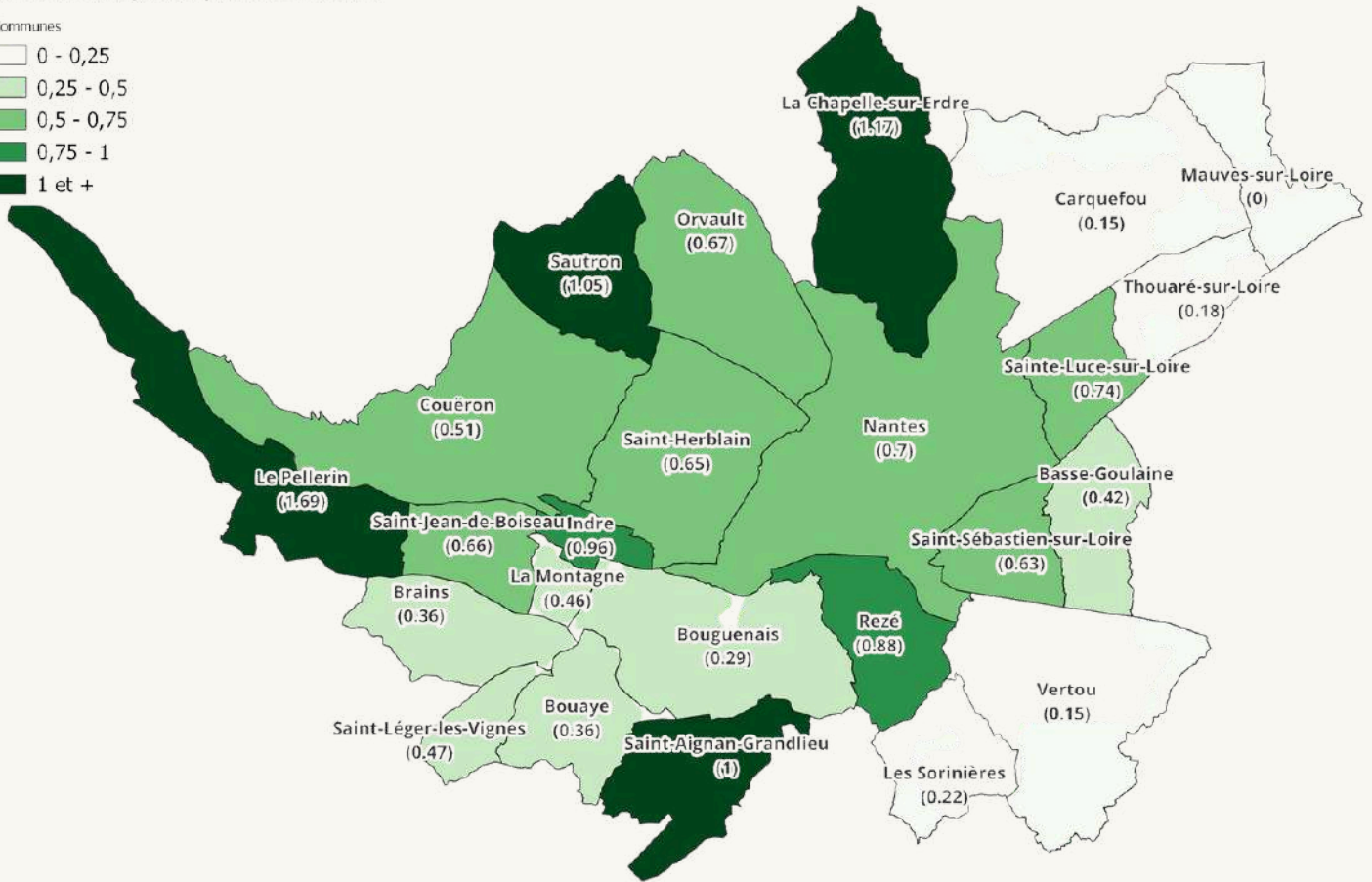


# Nombre de composteur pour 1000 habitants

Nombre de composteur pour 1000 habitants

Communes

- 0 - 0,25
- 0,25 - 0,5
- 0,5 - 0,75
- 0,75 - 1
- 1 et +



# Impacts du nouveau marché public sur le suivi technique

Le nouveau marché public introduit désormais pour Compostri une nouvelle dimension : l'installation de composteurs sans référent identifié en amont. Cette évolution entraîne plusieurs enjeux opérationnels :

- La recherche d'un référent a posteriori
- La fidélisation et l'implication des usager.ère.s
- L'appropriation des techniques de compostage
- L'autonomisation des usager.ère.s, notamment en ce qui concerne l'approvisionnement en broyat
- La gestion et l'utilisation du compost une fois arrivé à maturité

Dans ce contexte, les maîtres-composteur.e.s assurent le plus souvent un rôle élargi. Ils prennent en charge le brassage, l'apport de broyat, l'animation du site et son maintien en bon état (maintenance préventive et curative).

Lorsque le site arrive à saturation, il est également nécessaire de le vider. En l'absence d'usager.ère.s souhaitant récupérer le compost mûr, celui-ci est évacué par Compostri vers une plateforme dédiée. Cette opération peut aussi être assurée par des partenaires relevant de l'insertion par l'activité économique (SIAE).

## Organisation des installations

La mise en place d'un site de compostage s'organise en plusieurs étapes :

1. La mise en fonctionnement : apport initial de broyat, mise à disposition des outils et installation des cadenas
2. Le temps d'ouverture aux habitant-es : moment d'accueil, proche d'une inauguration, durant lequel sont présentés les bons gestes de compostage

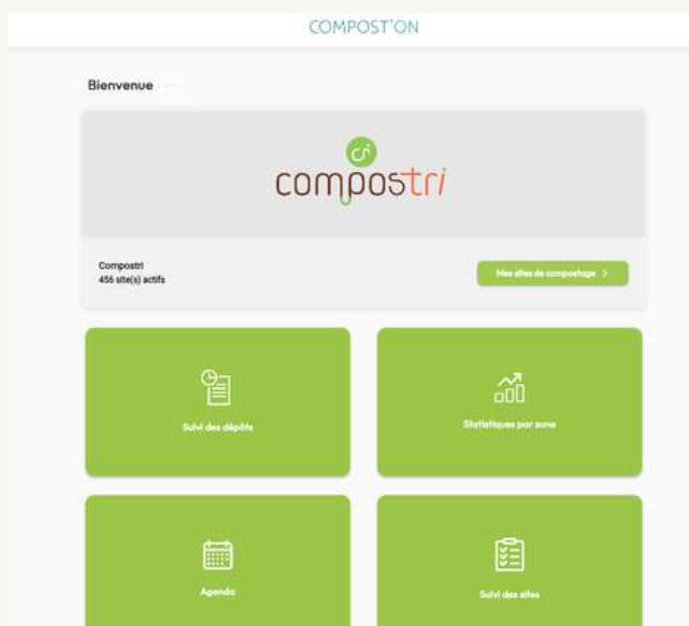
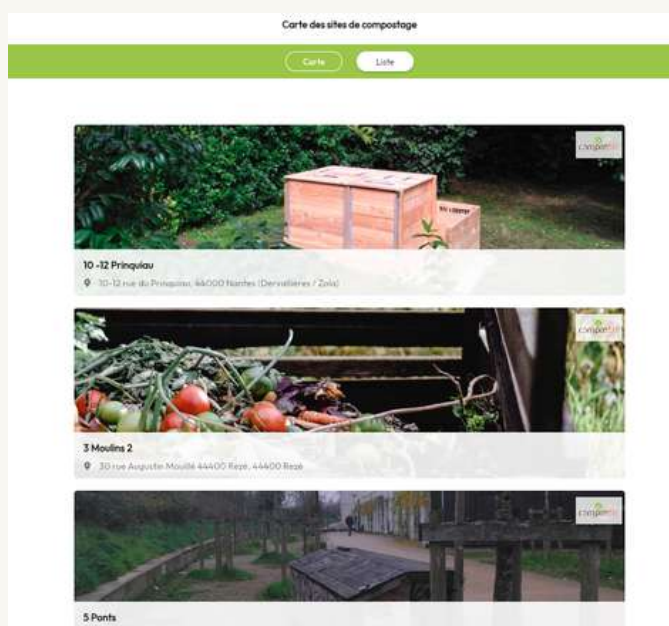
Enfin, les modes de fonctionnement varient selon les sites : certains composteurs collectifs (CC) mettent en place des permanences, tandis que certains composteurs de proximité (CP) fonctionnent sans.

## Un nouvel outil informatique : Compost'On

La mise en place du nouveau marché public a permis de substituer à Pom-e (qui ne permettait plus un suivi efficient) un nouvel outil de gestion des sites de compostage : Compost'On, développé par MLK Concept, entreprise basée en Vendée.

Ce changement a nécessité le transfert d'une grande partie de notre base de données, ainsi qu'un important effort d'adaptation et de prise en main de la part de toute l'équipe et de Nantes Métropole (qui l'utilise également pour recueillir les données nécessaires à l'établissement de ses bilans).

Malgré ces défis, nous bénéficions d'un accompagnement de qualité de la part de MLK Concept, structure membre du Réseau Compost Citoyen Grand Ouest.



## Le broyat

Compostri livre la plupart de ses sites de compostage citoyen en broyat avec environ **deux tournées par semaine**, effectuées par deux salarié-e-s de Compostri, transportant **2 m<sup>3</sup> de broyat chacune**. Cela remplit en moyenne **2,6 sites**.

D'autres solutions sont mises en place pour répondre à la demande croissante. Plusieurs structures nous prêtent main forte :

- **ALISE** (service du CCAS de la Ville de Nantes) pour la réinsertion de personnes en difficultés socio-économique
- Les **CEMEA** pour des emplois à destination de jeunes durant les vacances scolaires
- Depuis septembre 2025, 4 structures d'insertion par l'activité économique (SIAE) : **Trajet, Ocean, Solidarité Emploi** et **ASBL**, partenaires sous-traitants dans le cadre du nouveau marché public "Compostage collectif" 2025-2028.

Un libre-service est aussi disponible : le broyat est accessible au Solilab et des contenants peuvent être prêtés. La part du libre-service représente environ 8,69 % du volume distribué.

**127** tournées de broyat

**324** sites livrés

**271,5** m<sup>3</sup> de broyat utilisé

**91 %** du volume total est livré, dont 85% par Compostri



## Origine du broyat et expérimentation

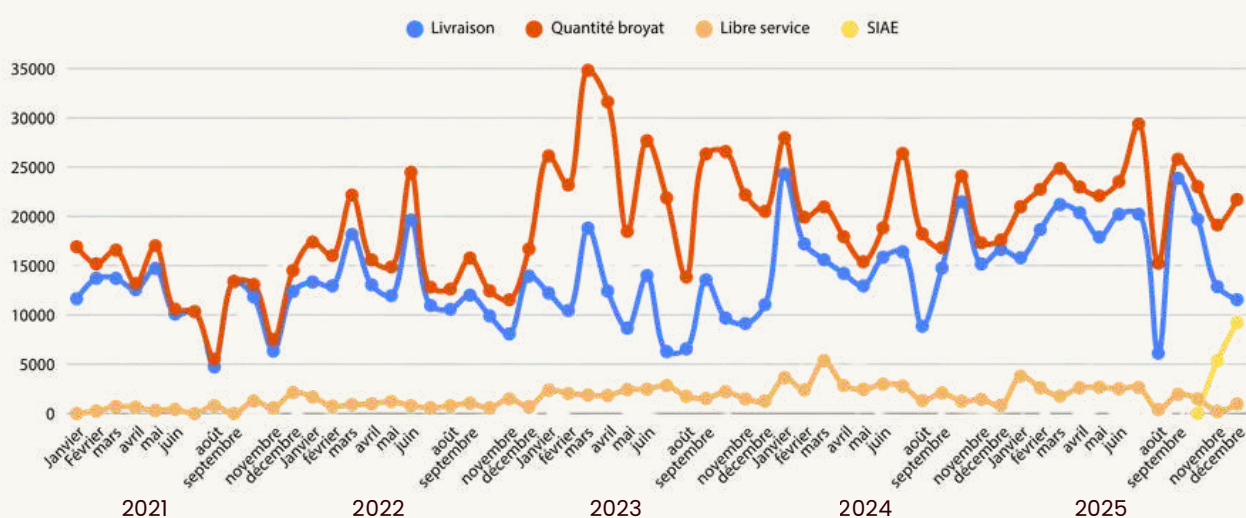
Le broyat que Compostri achète est composé d'un mélange d'essences de bois. Notre fournisseur historique (Valdefis) est en Vendée, ce qui soulève une interrogation quant au coût environnemental du transport.

Afin de pallier à cette problématique, l'association a pris contact avec un fournisseur local situé à Orvault (Valovert), qui nous a proposé un broyat issu de résineux.

Ces essences sont sujettes à de nombreuses critiques, notamment sur le fait qu'elles acidifieraient les sols. Notre technicien logistique, Bastien GUILBAUD, s'est renseigné à ce sujet et, n'ayant pas trouvé de travaux étayant ces critiques, a décidé d'effectuer sa propre expérimentation et en a conclu qu'il s'agissait d'un jugement sans fondement. Malheureusement, ce fournisseur a fermé ses portes fin 2025.

Depuis 2025, Compostri a également accès à un nouveau gisement de broyat : celui issu des déchetteries de la métropole. Ce dépôt est situé sur Saint-Herblain, ce qui garantit un approvisionnement en circuit court.

## Évolution de la quantité de broyat (en litres)



L'année 2024 a connu une chute de la consommation de broyat, directement associée à une diminution du nombre d'utilisateur·ice·s de sites de compostage, elle-même liée à l'implantation des points d'apports volontaires sur la ville de Nantes.

EN 2025, cette tendance s'est légèrement inversée grâce à l'installation des nouveaux sites, et cette courbe devrait continuer à grimper jusqu'à atteindre un plafond en 2028, lorsque tous les composteurs collectifs (hors Ville de Nantes) auront été installés.

Nous avons donc consommé **30 m3 de broyat de plus** en 2025 qu'en 2024.



# 4. Formation

---

## Contexte de la formation et la PGprox



Compostri est organisme de formation depuis 2012, référencé par l'ADEME pour dispenser les formations "Réfèrent-e de Site" et "Guide Composteur-e". Inscrites au Répertoire Spécifique de France Compétences, ces formations ont été co-construites par le Réseau Compost Citoyen (RCC) et l'ADEME, l'agence de la transition écologique, dans le cadre d'un dispositif dédié à la Prévention et Gestion de Proximité des biodéchets (PGprox).

Soucieuse de promouvoir la connaissance et la pratique du compostage auprès du plus grand nombre, notre association accorde à la question de la formation une attention toute particulière.

Ce secteur d'activité a d'ailleurs été défini en 2023 par le Conseil d'Administration comme un axe prioritaire du développement de Compostri. En novembre 2024, Charles GUILGARS a quitté l'association et c'est Elise MARTINEAU qui, à partir de février 2025, a repris le poste de coordinatrice "Formations".

Tout au long de l'année 2025, un travail de structuration de l'organisme de formation a été mené, tant sur la partie pédagogique que sur la partie administrative, avec en point de mire une certification Qualiopi en fin d'année. En 2025, l'organisme de formation comprenait :

- Une référente pédagogique : Élise MARTINEAU, coordinatrice "Formations"
- Une référente administrative : Gwendoline CENTIS, directrice adjointe
- 5 formateur-ice-s : Antoine AUVINET, Julie CORCHERO, Klervi GARLANTEZEC, Pauline LAUER, Élise MARTINEAU.

## Les formations à destination des habitant·e·s de Nantes Métropole

Dans le cadre du marché public "Compostage collectif", Compostri propose, depuis mai 2025, 3 temps différents de formation :

- Formation "Réfèrent·e de site" (1 jour)
- Formation "Guide composteur·e, les fondamentaux" Modules GC11, GC12 et GC13 (2 jours)
- Formation "Guide composteur·e, spécialisations" Modules GC21 et GC26 (1 jour) : "Lutte contre le gaspillage alimentaire" / "Gestion intégrée des déchets verts au jardin".



### Formation "Guide composteur·e"

Cette formation permet à celui-elle qui la suit de devenir une ambassadeur·ice du compostage.

Les guides composteur·e·s interviennent principalement lors de manifestations, en accueillant et en renseignant les habitant·e·s sur les pratiques de compostage. Ce parcours est encadré par le Réseau Compost Citoyen (RCC) et permet de valider une certification professionnelle inscrite au registre spécifique de France Compétences.

Dans le cadre du marché public qui lie Compostri et Nantes Métropole, une formation de 2 jours sur les fondamentaux de guide composteur·e est proposée aux référent·e·s de site et à l'ensemble des habitant·e·s de la métropole. Elle est gratuite pour les stagiaires car prise en charge par Nantes Métropole.

Compostri propose également, dans ce même cadre du marché public "Compostage collectif", une journée de spécialisation "Guide composteur·e" qui comprend deux modules (G21 et 26) et permet aux stagiaires de monter en compétences et ainsi d'obtenir le titre de "Guide Composteur·e". Une première session de spécialisation a été programmée sur février 2026.

Pour l'année 2025, ce sont 2 sessions de formation "Guide composteur·e" (GC1) qui ont été proposées pour un total de 16 bénéficiaires.

## Formation “Référent-e de site”

La réglementation contraint à avoir un-e référent-e de site par site de compostage collectif qui soit formé-e selon le référentiel ADEME.

Pour l’année 2025, ce sont 5 sessions de formation “Référent-e de site” qui ont été proposées pour un total de 56 bénéficiaires.

## Les autres formations réalisées

En sus des formations proposées dans le cadre du marché public avec Nantes Métropole, Compostri dispense des sessions de formation en partenariat avec d’autres structures et/ou au service d’autres collectivités du territoire.

En collaboration avec Terhao, l’association a ainsi dispensé le module GC22 dédié au compostage partagé dans le cadre de deux formations CNFPT (Vannes et à Saint-Brieuc).

Depuis de nombreuses années, Compostri travaille avec le SMCNA (Syndicat Mixte Centre Nord Atlantique) pour former citoyen.ne.s et agent.e.s de collectivités en proposant des sessions “Guide composteur.e” partielles.

Une sessions d’une journée a été réalisée au printemps 2025 pour des modules GC 21 (gestion intégrée des déchets verts) et 22 (compostage partagé) pour 9 stagiaires.





## Développement de la formation

### Audit initial et certification Qualiopi

L'un des objectifs de Compostri en 2025 était d'acquérir la certification Qualiopi.

Elle consiste à valoriser les organismes réalisant des actions qui permettent le développement des compétences sur la base d'un référentiel unique. La certification atteste de la qualité du processus et permet une plus grande lisibilité de l'offre de formation auprès des apprenant·e·s. Elle est indispensable pour pouvoir dispenser des formations certifiantes et pouvoir intervenir dans d'autres organismes de formation eux-aussi certifiés. La préparation, entamée par Charles GUILGARS en 2023, a permis de faire entrer l'organisme de formation dans la certification fin novembre 2025 avec un audit initial sans non-conformité.

Un audit de surveillance est prévu en mai 2027 afin de maintenir l'engagement qualité de la structure.



## Audit de renouvellement du réseau compost citoyen

Compostri, en tant qu'organisme de formation, est charté auprès du Réseau Compost Citoyen pour pouvoir dispenser l'ensemble du parcours "Guide Composteur.e". En fin de convention de chartage (2023-2025), un audit de renouvellement a été réalisé en fin d'année afin de pouvoir continuer à réaliser des formations dans le cadre du dispositif PGprox. Le renouvellement a été confirmé en janvier 2026 pour une durée de trois ans. Un nouvel audit en présentiel se tiendra sur l'année 2027.

Dans la continuité de la certification Qualiopi, l'organisme de formation souhaite développer de nouvelles formations et former davantage de public, dont un nombre croissant d'habitant.e.s de la métropole nantaise.

Un catalogue regroupant de nouvelles formations ("réfèrent.e de site CAE", parcours complet "Guide composteur.e") a été finalisé afin de proposer les services de Compostri auprès des particuliers, des collectivités et entreprises.

Davantage d'informations :

<https://compostri.fr/ressources/catalogue-de-formations/>

### GUIDE COMPOSTEUR.E PAILLEUR

Parcours complet non certifiant

**Certification** : "Accompagner et sensibiliser à la pratique de la prévention et gestion de proximité des biodéchets sur le territoire" (D56396)

**Le ou la guide composteur.e est une personne ressource sur son territoire dans la gestion de la matière organique. Il joue un rôle d'information et d'accompagnement des ménages et assimilé.**

**Objectifs de la formation**

- Connaître les enjeux du compostage
- Savoir identifier les comportements des acteurs de la collecte et du traitement des déchets
- Maîtriser les principes fondamentaux du compostage
- Connaître les différents modes de compostage individuel, collectif, en pâturage, ...)
- Travailler aux techniques d'animation et de communication
- Connaître un aspect technique du compostage
- Comprendre la gestion des espaces verts et des jardins au naturel
- Sensibiliser à la lutte contre le gaspillage alimentaire

**Public**

Particulier et/ou professionnel/les citoyens ou/à se montrer les compétences afin de sensibiliser le voisinage, la collecte et la gestion verte des jardins et espaces verts. Cette formation permet de développer des connaissances complètes sur la prévention et la gestion de proximité des biodéchets ainsi que les alternatives au compostage.

**Contenu**

Le parcours "Guide composteur.e - pailleur.aseur" complet comprend les modules suivants :

- DC 11 : Identifier et évaluer la gestion appropriée des déchets de jardin et des déchets de cuisine
- DC 12 : Définir les sites et les modalités du site composteur.e
- DC 13 : Définir les différents types de compostage
- DC 21 : Mettre en œuvre une opération de gestion verte des déchets verts
- DC 22 : Mettre en œuvre une opération de compostage partagé (space d'initiation)
- DC 23 : Mettre en œuvre une opération de compostage autonome en établissement (cantine scolaire, entreprise...)
- DC 24 : Mettre en œuvre une opération de jardinage
- DC 25 : Mettre en œuvre une opération de compostage en jardins verts
- DC 26 : Mettre en œuvre une opération de prévention du gaspillage alimentaire

\*NB : "Savoir à court" "Guide composteur.e" avec tous les spécialistes et spécialistes pour compléter sur un territoire de proximité. "Mettre en œuvre"

**Méthodes pédagogiques**

Méthodes pédagogiques motivantes, positives, expérimentales et actives. Les supports pédagogiques et les contenus théoriques sont fournis à l'écrit et après la formation en format numérique, en même temps que le questionnaire de satisfaction.

Les modules de formation sont animés en présentiel avec une mise en situation pratique sur un de nos sites de compostage et plateau technique en accès air filtré et enroulement du compost. Les participants s'ouvrent à l'écrit et à l'oral sur la pratique de la matière, ainsi que l'impact de gestion de proximité.

Ce parcours de formation est conforme au référentiel "Prévenir et gérer de proximité des biodéchets" 2023.

**Modalités et suivi d'évaluation**

Attestation de fin de formation "Guide composteur.e" délivrée par le Réseau Compost Citoyen

Questionnaire d'évaluation des connaissances individuelles des modules en sortie de formation en lien avec le référentiel PGprox de l'ADEM.

Accompagnement dans la mise en pratique Compostri après la formation. Envoyez un email à [contact@compostri.fr](mailto:contact@compostri.fr).

**Personnes en situation de handicap**

Pour plus d'informations concernant l'accès et les besoins d'adaptations aux personnes en situation de handicap, veuillez contacter Elise Maréchal, la référente handicap : [elise.maréchal@compostri.fr](mailto:elise.maréchal@compostri.fr).

**PRE-REQUIS**

Savoir parler et écrire en langue française

**NOMBRE DE PLACES**

Entre 6 à 15 participants

**NOS INTERVENANT.E.S**

Les intervenant.e.s ont des parcours professionnels variés nos formateur.trice.s sont :

- Compostri
- Les Jardins Verts
- Terria

**INDICATEURS**

Page d'indicateurs pour cette formation (Novembre 2025)

## Ce que nos stagiaires disent en 2025

### Avis recueillis à l'issue des formations 2025

“ Formation de qualité avec contenu concis et clair. Un bon équilibre entre la théorie et la pratique sur un composteur l'après midi. Des intervenantes qui savent de quoi elles parlent ! Le tout dans une ambiance tranquille et conviviale. Merci

Laurence D.



“ Très bonne formation, grande place aux échanges et très bonne connaissance de nos sites de la part de nos formateurs qui peuvent répondre au plus près de nos attentes ! Super, un grand merci !

Caroline. L



“ Un très bon moment pour ces deux jours de formation, des intervenants de qualité et des discussions sur le compostage, les pratiques au jardin, la biodiversité. Je recommande vivement cette formation à toute personne souhaitant approfondir ses connaissances sur le compostage, qu'elle soit novice ou déjà initiée.

Pierre T.



17,1/20

note de satisfaction moyenne  
basée sur 41 évaluations à  
chaud recueillies auprès des  
participants



54

personnes  
formées en 2025



1633

personnes  
formées entre  
2013 et 2025



# 5. Sensibilisation grand public



**65** animations

**527** personnes sensibilisées *a minima*

## Stands de sensibilisation

- Chloroph'ïles à Saint-Sébastien-sur-Loire le 26 avril
- 48h de l'agriculture urbaine à Nantes (Jardin de la Crapaudine) le 17 mai
- La Longère fête la nature à Saint-Herblain le 17 mai
- Fête de fin d'année à Basse-Goulaine le 14 juin
- Thouaré festival à Thouaré-sur-Loire le 27 juin
- Journée Nature à Bouguenais le 30 août
- La Folie des plantes à Nantes le 6 septembre
- Les Festifolies à Saint-Aignan-Grandlieu le 27 septembre
- Semaine du Développement Durable à Sautron le 11 octobre
- Fête du sol vivant / Boucle du compost à Sautron le 18 octobre
- Animation agents techniques à Sainte-Luce-sur-Loire le 14 novembre
- Animation eco-activateurs à Nantes le 9 décembre
- Café compost en ligne les 7 et 19 novembre

## Semaine "Tous Au Compost"

### 9 événements répertoriés

3 inaugurations de sites de compostage :

- CSC Henri Normand - Couëron
- La Forêt, La Bretagne, Lamartine - Sautron
- Le Keraban, Le Flore, Le Cens - Sautron

1 animation compost au Square Flaubert (Rezé)

1 Compostour : Vélocompost "Au fil de l'Erdre" (Nantes)

3 ateliers à la crapaudine : Le secret des biodéchets, la Boucle du compost & Déchets verts : des ressources au jardin ! (Nantes)

1 visite de site de compostage partagé (Saint-Herblain)

## Semaine Européenne de Réduction des Déchets (SERD)

2 créneaux de 3 heures :

Stand à la Galerie Paridis à Nantes





## Distribution de composteurs individuels

### 4 distribution de composteurs individuels

- Saint-Jean-de-Boiseau le 12 septembre
- Saint-Léger-les-Vignes le 16 septembre
- Saint-Léger-les-Vignes le 16 septembre
- Bouaye le 31 octobre

Ces temps de sensibilisation à destination des habitant.e.s leur permettent de bénéficier de conseils ciblés pour appréhender la méthodologie du compost et utiliser au mieux l'équipement fourni par Nantes Métropole.

## Réunions d'information sur le territoire de la CCEG

Depuis 2021, la CCEG a mis en place des réunions d'information dédiées au compostage à destination des habitant.e.s du territoire, animées par Compostri. Ces temps d'échange, organisés dans plusieurs communes, permettent de sensibiliser le public aux bonnes pratiques de tri et de valorisation des biodéchets. Ils constituent également une étape préalable obligatoire à la mise à disposition de composteurs individuels.

Sur 2025, **19 réunions d'informations** ont été organisées.

## Opérations de broyage

Les opérations de broyage sont des temps financés par des collectivités (historiquement Nantes Métropole et, nouveauté octobre 2025, Clisson, Sèvre et Maine Agglo), en lien avec les communes, et organisés par Compostri. Durant une demi-journée à une journée complète, Compostri propose aux habitant.e.s de broyer leurs végétaux et de repartir avec le paillage produit, tout en sensibilisant au réemploi des déchets verts au jardin. Elles ont lieu soit dans des déchetteries, avec l'objectif de réduire l'apport de déchets verts, soit dans des espaces publics, pour être au plus près des habitant.e.s. A ces occasions, l'association fait appel à Inserim (entreprise d'intérim en insertion), dont les salarié.e.s prêtent main forte à notre équipe.



### Nombre d'opérations en 2025

**6** en déchetteries  
*Saint-Herblain, La Montagne, Nantes & Carquefou*

**11** sur l'espace public  
*Saint-Herblain, Bouguenais, Saint-Aignan de Grandlieu, Couëron, La Chapelle-sur-Erdre, Nantes, Orvault, La Montagne, Vertou, Gorges*

**165** personnes présentes

**140** m<sup>3</sup> déchets verts broyés

**48** m<sup>3</sup> broyat produit

# 6. Animation pédagogique

---

**2671** élèves

**102** animations



## Animations pédagogiques

### Dans le cadre de la convention avec la MDD - Ville de Rezé :

Animation "Trier, c'est pas sorcier, composter, c'est gagner"

- Sensibilisation en classe au tri des déchets et découverte du compostage
- Public : cycles 1, 2 et 3 (de la Petite Section au CM2)
- Nombre d'animations réalisées : **11**

### Dans le cadre du partenariat avec la CCEG :

Animation sur le tri des déchets et la découverte du compostage

- Public : CE1 à CM2 (en classe)
- Nombre d'animations réalisées : **13**

## Dans le cadre du marché public avec Écopôle / Nantes Métropole :

Cycle pédagogique "Prévention et réduction des déchets"

- Animation sur la découverte du compostage, en classe et sur le jardin pédagogique
- Public : cycles 1, 2 et 3 (Grande Section au CM2)

Cycle pédagogique "Réduction du gaspillage alimentaire"

- Animation en classe autour des enjeux du gaspillage alimentaire
- Public : cycles 2 et 3 (CE2 au CM2)

Nombre total d'animations réalisées : **78**

Au cours de l'année 2025, Compostri a mené **102 animations pédagogiques**, permettant de sensibiliser **2671 élèves** aux enjeux du tri des déchets, du compostage et de la réduction du gaspillage alimentaire. Ces animations se sont déroulées dans le cadre de partenariats et conventions/marché public.

Les animations pédagogiques sont globalement très bien accueillies, tant par les élèves que par les enseignant-e-s. Leur format, à la fois dynamique et équilibré, favorise l'implication active des enfants tout au long de la séance. La séquence dédiée à l'observation des "petites bêtes" du compost constitue un moment particulièrement marquant.



L'utilisation de loupes suscite un fort enthousiasme et permet une découverte concrète et sensible du vivant. Cette approche immersive laisse une empreinte durable ; il n'est pas rare que des élèves se souviennent précisément de cette expérience plusieurs années après.

Si certains enfants peuvent exprimer des appréhensions au départ, notamment face aux insectes ou aux manipulations, celles-ci s'estompent rapidement au fil de l'animation. La grande majorité des élèves dépasse ses craintes initiales et prend finalement plaisir à observer, toucher et manipuler, contribuant ainsi à une expérience à la fois ludique, rassurante et enrichissante.



Davantage d'informations sur nos animations et ateliers : <https://compostri.fr/ressources/catalogue-des-animations/>



**Animation**

### Gestion des déchets verts

Que faire de nos tailles, tontes et feuilles mortes ? Nous vous parlons ici de **solutions concrètes** pour transformer ces déchets verts en ressources utiles. Vous découvrirez les bases de la **gestion écologique au jardin** : compostage, paillage, broyage...

L'idée : limiter les allers-retours à la déchetterie, nourrir le sol naturellement, et faire du jardin un espace plus **autonome et vivant**.

**Comment ?**  
**Public** : jeunes et adultes jusqu'à 12 personnes  
**Durée** : 2h  
**Fréquence** : sur inscription, un atelier par trimestre  
**Coût pour un atelier** : non adhérent·e 20€ / adhérent·e 12€. Pour les groupes, nous consulter.  
**Au programme** : présentation des techniques de gestion écologique des déchets verts, mise en pratique au jardin et échanges autour de leurs effets sur le sol et l'environnement.  
**Matériel fourni**  
**Lieu** : Jardin pédagogique de la Crapaudine

12



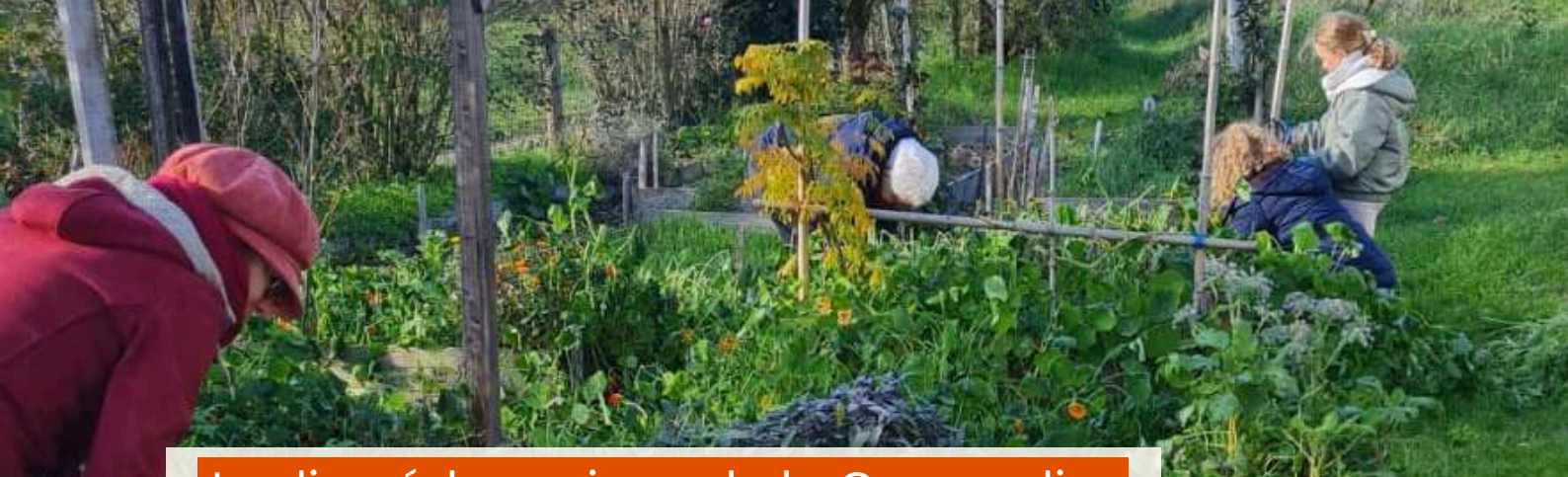
**Animation**

### Le compostage chez soi

Vous aimeriez **composter à la maison** mais vous ne savez pas trop comment vous y prendre ? Nous vous proposons une approche accessible pour découvrir **les bases du compostage** au quotidien. Au programme : **comprendre** comment fonctionne le compost, **découvrir** différents types de composteurs, **apprendre** à utiliser le compost selon sa maturité..., et rencontrer les petites bêtes qui participent à cette transformation. L'atelier se termine par un **temps d'échange** pour poser vos questions et repartir avec des idées simples à mettre en place chez soi.

**Comment ?**  
**Public** : tout public, jusqu'à 10 personnes  
**Durée** : 2h  
**Fréquence** : sur demande  
**Coût** : non adhérent·e 20€ / adhérent·e 12€. Pour les groupes, nous consulter.  
**Matériel fourni**  
**Lieu** : Jardin pédagogique de la Crapaudine

13



## Jardin pédagogique de la Crapaudine

### **Vie bénévole et fonctionnement du site**

L'équipe bénévole est composée de quatre femmes et de deux enfants, formant un collectif engagé, dynamique et solidaire. Un chantier "jardin" est organisé chaque premier mercredi du mois. Ce temps collectif contribue à l'entretien du site tout en faisant évoluer les aménagements de manière participative.

Jusqu'en octobre 2025, les permanences hebdomadaires étaient assurées conjointement par deux animateur·ice·s pédagogiques. Depuis, Antoine AUVINET assure seul ce temps, tandis qu'Aurore ALIBRAND, désormais chargée de communication, reste en lien avec les bénévoles via un groupe d'échange, garantissant la continuité de la dynamique.

Ces permanences couvrent la gestion du composteur, l'entretien courant du jardin ainsi que l'accompagnement des bénévoles dans leurs activités. Par ailleurs, plusieurs chantiers spécifiques ont été menés, tels que le paillage des allées du potager ou la remise en état des carrés pédagogiques.

### **Aménagements et entretien du jardin**

En 2025, plusieurs actions ont été menées pour améliorer le site :

- la poursuite des travaux d'aménagement de la mare pédagogique, avec plusieurs tentatives d'imperméabilisation à l'argile. Toutefois, la qualité du matériau utilisé et le manque de moyens humains et matériels n'ont pas permis d'aboutir à un résultat concluant, la mare restant à ce jour non étanche. Ces difficultés mettent en évidence les contraintes techniques liées à ce type d'aménagement et la nécessité de mobiliser davantage de ressources pour en assurer la réussite.

- finalisation des toilettes sèches pour un meilleur confort d'usage, notamment pour les enfants
- entretien des espaces naturels
- entretien des parcelles potagères
- réorganisation du local "club nature", aujourd'hui utilisé comme espace de stockage en raison de son état (structure non finalisée, fenêtres dégradées)

Ces actions témoignent d'une gestion régulière du site, tout en mettant en évidence des besoins techniques et matériels pour certains aménagements structurants.



### **Accueil de jeunes volontaires en service civique**

Trois chantiers ont été organisés avec Unis-Cité, mobilisant des jeunes volontaires autour de travaux d'entretien et d'aménagement, tout en les sensibilisant aux enjeux écologiques et au compostage.

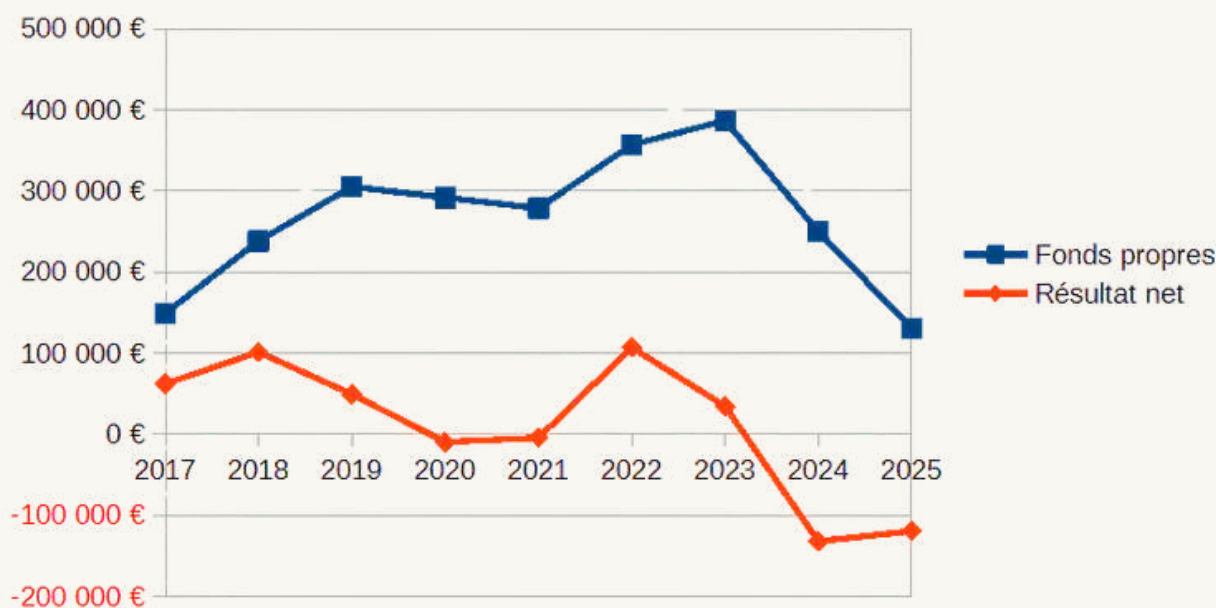
### **Partenariats sur le parc de la Crapaudine**

Compostri poursuit son implication dans un groupe de travail inter-associatif avec plusieurs structures locales. Cette dynamique favorise la coordination, la mutualisation des ressources et le développement d'actions communes.

Dans ce cadre, des animations ont été proposées lors des "48H de l'agriculture urbaine" : visites du jardin et des espaces de compostage, observation de la faune du compost à la loupe et présentation de la vie bénévole.

# Indicateurs de suivi

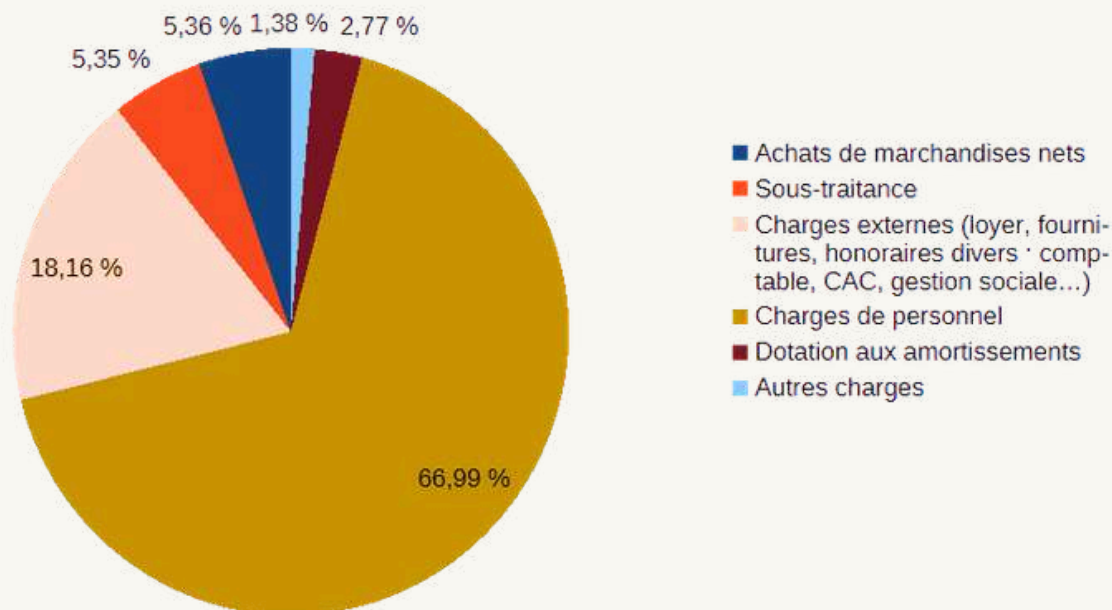
## Evolution du résultat net et des fonds propres depuis 2017



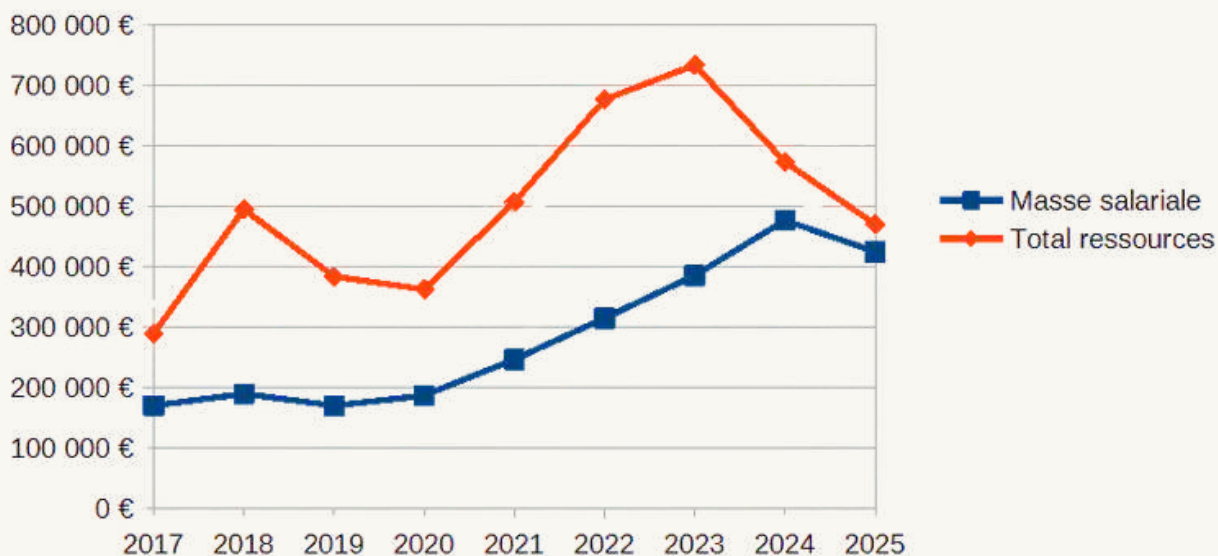
A partir de 2017, les fonds propres de l'association ont augmenté pendant plusieurs années avant de se stabiliser entre 2019 et 2021. En 2022 et 2023, une augmentation du nombre de projets, puis une révision tarifaire de l'ancien marché public (2021-2025) avait permis de les renforcer de nouveau, et d'améliorer le résultat net. Compostri avait alors un résultat excédentaire, ce qui a permis d'épargner en prévision de périodes plus difficiles.

En 2024, l'association fait face à un déficit important (**132 K€**). C'est également le cas cette année (**119 K€**). Ils s'expliquent essentiellement par la concurrence des points d'apports volontaires et la transition entre les marchés publics (2021-2025 puis 2025-2028). Ces deux années négatives ont impacté de manière importante les fonds propres. Malgré tout, ils restent encore solides.

## Répartition des charges associatives 2025



## Evolution de la masse salariale et des ressources associatives depuis 2017



Comme le montre le premier graphe, les charges salariales représentent la majeure partie des charges de Compostri avec **66.7%**. C'est tout à fait normal pour une association qui vend surtout des prestations de services (suivi techniques, animations, formation, etc).

Viennent ensuite les charges externes : **18 %**. Elles comprennent des postes tels que :

- le loyer
- les honoraires comptable
- le commissaire aux comptes
- les fournitures d'activités...

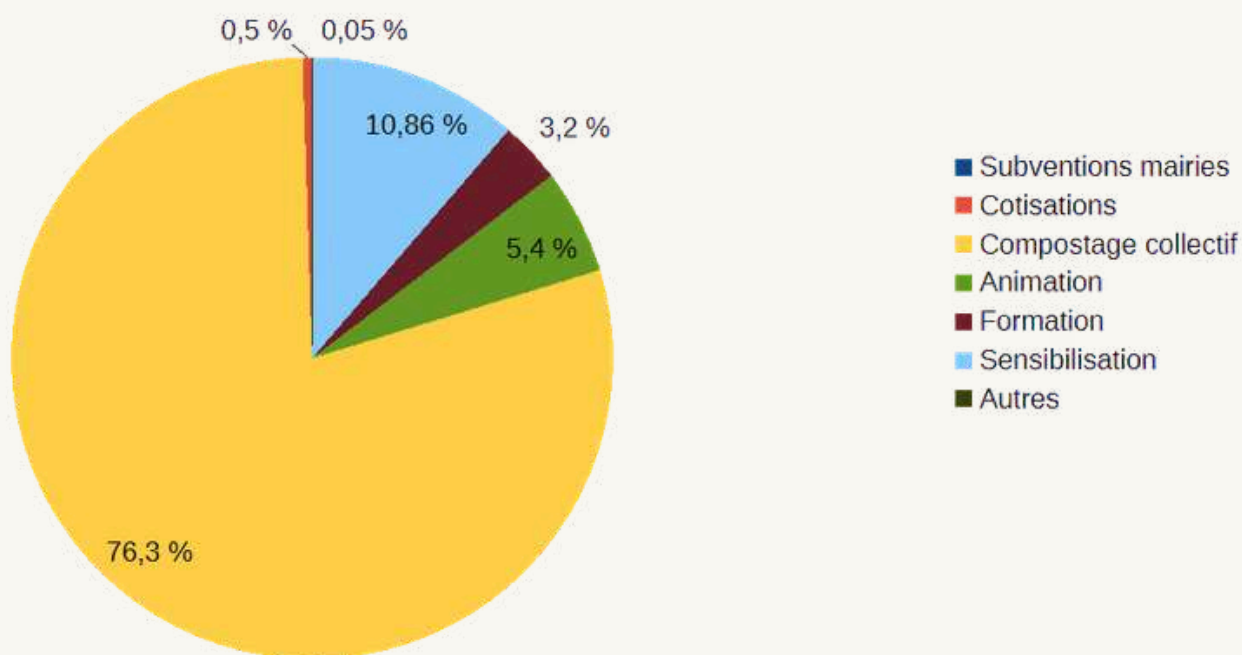
Puis vient la sous-traitance : **5.3%** des charges. Depuis 2025 et le nouveau marché public, Compostri travaille avec des entreprises d'insertion pour assurer les livraisons de broyat.

Après un plateau entre 2017 et 2020, les charges salariales ont augmenté régulièrement jusqu'en 2024. L'association a recruté de nouveaux et de nouvelles salarié-e-s, passant **6,7 ETP** à **12,3 ETP**.

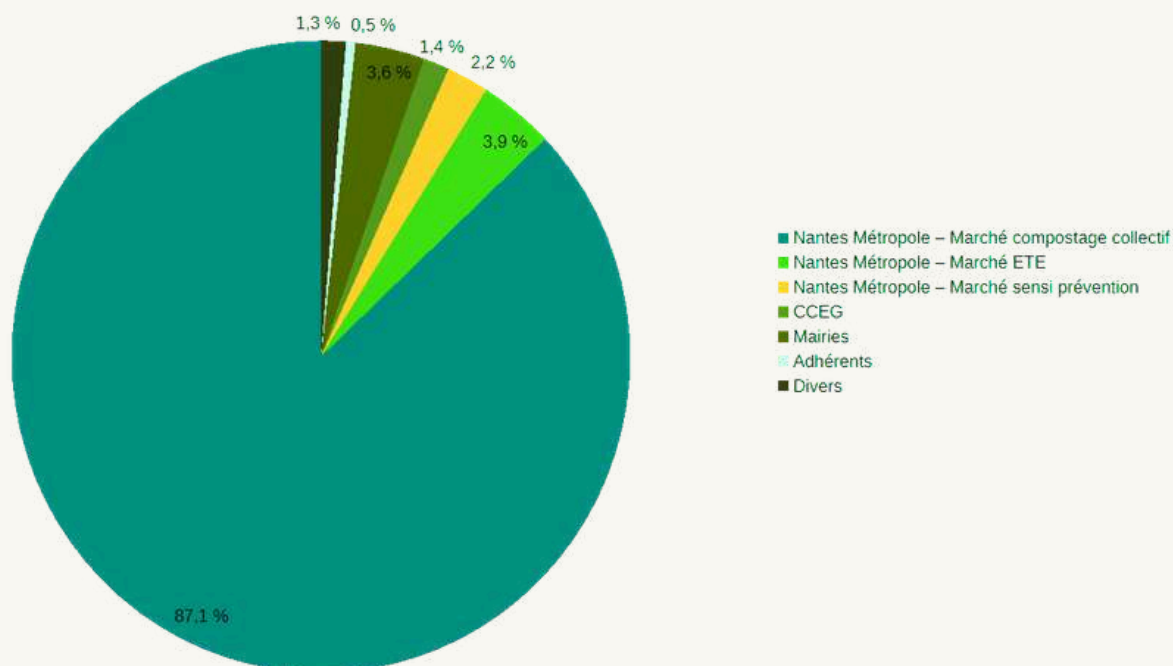
Des maîtres composteur-e-s ont notamment été recrutés pour faire face à l'augmentation de la charge de travail. Ils sont aujourd'hui 6 pour couvrir les différents territoires de la métropole nantaise, contre 4 en 2020.

Des recrutements ont également eu lieu en 2025 pour répondre au nouveau marché public. Vassili, qui assure la hotline de Compostri, a rejoint l'équipe en août 2025.

## Répartition des ressources associatives 2025 par activité



## Sources des financements 2025



Les activités de Compostri sont de nature variées :

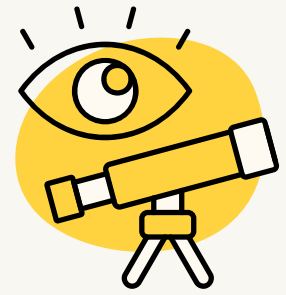
- compostage
- animations pédagogiques
- formation
- sensibilisation du grand public.

Elles sont toutes importantes et chacune participe au résultat financier de l'association. Toutefois, le compostage collectif reste l'activité principale et la principale source de revenus. Il représente **76,3%** des ressources financières.

Sur le graphe représentant les sources de financement, on peut également voir que les marchés publics signés avec Nantes Métropole représentent **93,2%** des revenus associatifs. Une telle dépendance peut s'avérer dangereuse. A l'avenir, l'association souhaite donc élargir ses partenariats et diversifier ses sources de revenus. Cela afin d'assurer la pérennité de la structure.

# 8. Perspectives

---



## 2026 : Ici et au-delà ?

Les aléas vécus par Compostri en 2025 nous amènent, tant l'équipe salariée que le conseil d'administration, à différents constats, dont certains identifiés depuis longtemps :

- une forte dépendance de l'association aux marchés publics de Nantes Métropole, dont celui dédié au compostage collectif, et donc un impact direct sur la situation économique de l'association lorsque les prévisions du financeur ne sont pas à la hauteur de la réalité
- une volonté de développer l'axe de formation, notamment grâce à l'obtention de la certification Qualiopi, et ce dans un contexte concurrentiel difficile et dans un cadre légal (plafonnement CPF).
- la nécessité impérieuse en termes de diversification financière de se tourner vers de nouveaux territoires, à proximité de la métropole nantaise, et donc de nouveaux partenaires
- un besoin structurel et une envie partagée de mettre à profit l'expertise acquise depuis de nombreuses années en développant des activités connexes : prestations de suivi technique à destination des syndic-*es* de copropriété, compostage autonome en établissement (CAE) à destination des entreprises, formations "sur-mesure"...

Le développement des activités et la prospection commerciale qui en découle représenteront un temps non négligeable pour une équipe dont les plannings s'avèrent déjà chargés mais ils sont nécessaires pour que l'association envisage plus sereinement l'avenir et y gagne en indépendance. Le travail collaboratif entre salarié*es* et administrateur*rices* déjà initié dans le passé, que ce soit dans le cadre de groupes de travail ou dans celui de réponses aux appels d'offres, pourra également être mis à profit.

Dans ce nouveau chemin, que nous souhaitons construire de façon participative et partenariale, il demeure prépondérant de garder en tête ce qui constitue les racines de Compostri, à savoir :

- la création / préservation du lien social : certes plus complexe à mettre en œuvre avec des déposant·es qu'avec des collectifs citoyen·nes déjà connu·e·s... Mais c'est un défi à relever !
- le retour au sol de la matière organique ou comment valoriser le déchet en ressource dans une logique de grand public et non dans un cercle d'initié·e·s
- l'éducation à l'environnement : par la sensibilisation, l'animation pédagogique ou la formation des adultes.

2026 verra également le renouvellement du marché "Éducation à la Transition Écologique" (animation pédagogique) de Nantes Métropole dont Compostri est co-traitant, sous l'égide d'Ecopôle. Une autre opportunité pour l'association de réfléchir et développer son offre à destination des jeunes générations.

L'année devrait se conclure par une réponse, que nous espérons positive, à une récente demande de "Rescrit Mécénat" auprès de la DGFIP. Ce serait, pour Compostri, une juste reconnaissance de son intérêt général qui contribuerait en outre à diversifier ses sources de financements.

Puisque nous sommes tous et toutes conscient·e·s de ces enjeux écologiques et sociétaux, essayons-les à tout vent et collaborons ensemble pour que cette nécessité vitale devienne le sujet central dans notre vie, notre immeuble, notre collectivité, notre société...

Faisons en sorte (plutôt qu'espérons) que 2026 apporte de beaux fruits à cette association à laquelle nous tenons, Compostri.

Et, pour paraphraser à nouveau la citation de Charles REGIMBEAU, nous vous proposons de gravir la montagne... **Ensemble !**



# Merci à nos partenaires !





[www.compostri.fr](http://www.compostri.fr)